

2013

Jaarverslag



**Stichting Gorinchems Platform
voor Gehandicaptenbeleid**
Postbus 591
4200 AN Gorinchem



Verzonden aan het College van B en W, gemeente Gorinchem, februari 2014

JAARVERSLAG 2013

Inhoud

- Voorwoord
- Bestuur, Leden en Organisatie
- Activiteiten van het Platform: -
 - 1 -THEMA'S**
 - 1.1 Toegankelijkheid/Uitgankelijkheid
 - 1.1.1 Vervoer
 - 1.1.2 Woningen/gebouwen
 - 1.1.3 Openbare ruimte
 - 1.2 Wonen, Zorg en Welzijn
 - 1.3 Arbeid & Dagbesteding
 - 1.4 Onderwijs en vorming
 - 1.5 Inkomen
 - 1.6 Wmo
 - 2 -WERKZAAMHEDEN BESTUUR & SAMENWERKING**
 - 2.1 Bestuur Platform
 - 2.2 Motivatie Platformleden
 - 2.3 Jongeren
 - 2.4 Belangenverenigingen en Publiciteit
 - 3 -REGIONAAL**
 - 4 -PROJECTEN**

Stichting Gorinchems Platform voor Gehandicaptenbeleid

Voorwoord

Het bestuur van de Stichting Gorinchems Platform voor Gehandicaptenbeleid (verder, Platform genaamd) heeft veel energie gestoken in het onder de aandacht brengen, bij de gemeente en de politieke partijen, van mogelijke knelpunten over de voorgenomen veranderingen ten aanzien van:

- Veranderingen Sociale domein, 3 transities;
- Voorbereiding Periodiek plan Wmo;
- Beleidsvoornemens participatie Wet;
- Beleidsvoornemens Wet op de Jeugdhulp;
- Mantelzorg / Vrijwilliger.

En reguliere activiteiten zoals:

- Toegankelijkheid en Uitgankelijkheid in de breedste betekenis;
- Inrichting openbare ruimten;
- Woonvisie
- Vervoerszaken

Evenals in voorgaande jaren (al zo'n 25 jaar) is het Platform zeer actief met voorlichting, door middel van het GIPS (Gehandicapten Informatie Project Scholen) project op de Gorinchemse basisscholen.

De gedachten dat alles door de overheid wordt geregeld is een groot misverstand, zeker in deze tijd van Participatie. Dit heeft het bestaansrecht en de motivatie van het Platform versterkt.

Het Platform zet zich al vele jaren in om de belangen van mensen met een beperking, in de breedste zin van het woord, te behartigen.



Emmy den Heijer

Voorzitter

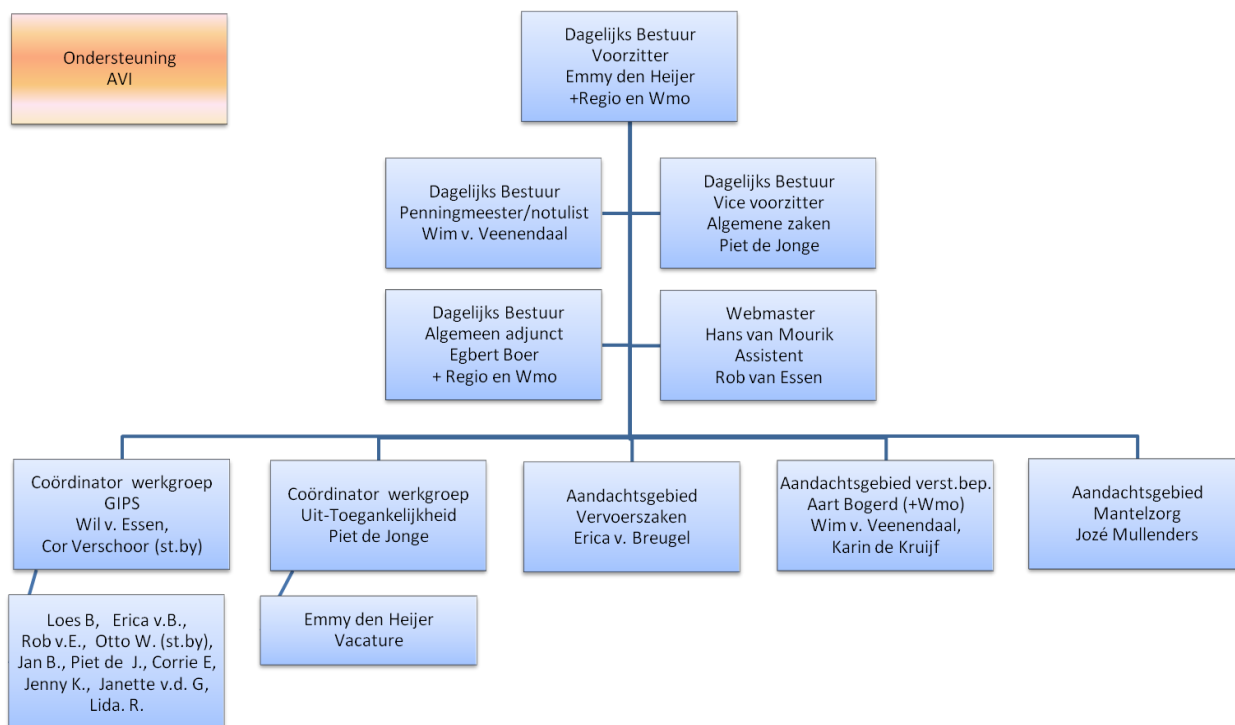
Stichting Gorinchems Platform voor Gehandicaptenbeleid

Bestuur, Leden en Organisatie

Dagelijks Bestuur, bestuur en overige leden.

Het Platform was op 31 december 2013 als volgt samengesteld:

Naam	Functie/Activiteit	Woonplaats
Mw. E. den Heijer	voorzitter (DB) zrg vrg tafel ZHZ, regioAV6, Wmo adv.grp.	Gorinchem
Dhr. P.W. de Jonge	vicevoorzitter (DB) alg. zaken, coördinator uit-toegankelijkheid	Gorinchem
Dhr. W. v. Veenendaal	penningmeester (DB) notulist	Gorinchem
Dhr. E. Boer	algemeen adjunct (DB) zrg vrg tafel ZHZ, regioAV6,Wmo adv.grp.	Gorinchem
Dhr. H. van Mourik	Webmaster	Gorinchem
Dhr. A. Bogerd	(contact, verstand. Beperkten),Wmo adv.grp.	Gorinchem
Mw. K. de Kruijf	(contact, verstand. beperkten)	Gorinchem
Mw. J. Mullenders	mantelzorg	Gorinchem
Dhr. C. Verschoor	GIPSproject (st.by coördinator GIPS)	Gorinchem
Mw. L. Brandwijk	GIPS project	Gorinchem
Mw. W. v. Essen	GIPS project coördinator GIPS	Gorinchem
Dhr. R. v. Essen	GIPS project ass. web master	Gorinchem
Mw. E. v. Breugel	GIPS project en vervoerszaken	Werkendam
Dhr. O. Westerhout	GIPS project (st.by)	Gorinchem
Dhr. J. Baks	GIPS project	Gorinchem
Mw. L. Rietveld	GIPS project	Gorinchem
Mw. C. Eijkelenboom	GIPS project	Gorinchem
Mw. J. Kerschner	GIPS project	Werkendam
Mw J.v.d. Graaf	aspirant lid	Gorinchem



Activiteiten 2013

Belangrijkste uitgevoerde punten uit het activiteitenplan 2013

THEMA'S

1.1 Toegankelijkheid/Uitgankelijkheid

- Het alert zijn op een juiste toepassing van het begrip, toegankelijkheid en uitgankelijkheid, is één van de hoofdactiviteiten van het Platform. Dit betreft vele gebieden zoals: de openbare ruimte, gebouwen, producten, diensten en informatie.

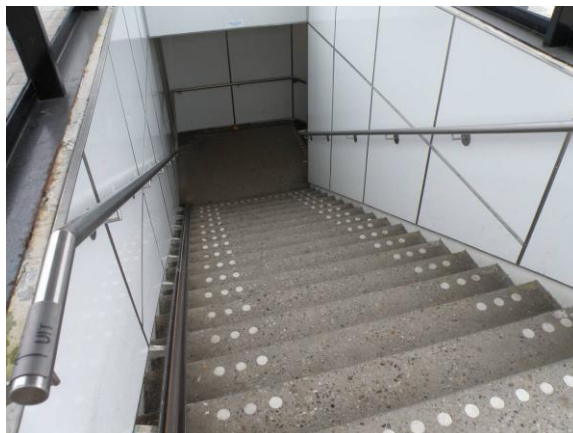
Veel misstanden kunnen blijkbaar alleen maar door personen met een specifieke beperking en ervaring opgemerkt worden. De leden van het Platform vormen een groep personen met een grote diversiteit aan beperkingen en daarmee hun ervaringsdeskundigheid. Dit is mede ook de kracht van het Platform.

1.1.1 Vervoer

- De verbouwing van het station Gorinchem loopt wederom vertraging op. De financiering, in relatie tot diverse ontwerp keuzes, laat lang op zich wachten. Het staat wel vast dat er liften komen.

Het Platform blijft het traject volgen en wordt o.a. geïnformeerd door ProRail, Arriva en de gemeente.

Met NS gesproken over de kwaliteit van het invalidentoilet op het station. De opmerkingen zullen landelijk worden opgepakt.



1.1.2 Woningen/gebouwen



- Tijdens de landelijke Week van de Toegankelijkheid was het motto 'Meer dan welkom'. Voor het Platform was dit een reden om de winkel van Xenos, in het centrum van Gorinchem, positief in de publiciteit te brengen daar zij, na een renovatie, een lift hebben aangebracht zodat 'rolstoelers' ook naar de bovenverdieping kunnen gaan.

Stichting Gorinchems Platform voor Gehandicaptenbeleid

- De vernieuwbouw van het Beatrix-ziekenhuis verloopt volgens planning. Dit jaar werd de centrale hal opgelverd. De hoofdingang is voor 'rolstoelers' lastig te bereiken door een hoogteverschil. Er zijn 3 parkeerplaatsen voor gehandicapten bijgeplaatst. De huidige situatie van het binnenplein is tijdelijk. Het wachten is op een definitief plan. Het Platform blijft, in samenwerking met de cliëntenraad van het ziekenhuis, alert op de belangen van de doelgroep.



- De schouwing (vanaf bouwtekeningen) van de flat 'kop van de ijsbaan' met betrekking tot de toegankelijkheid en uitgangelijkheid, bracht diverse kritische zaken aan het licht. Deze bevindingen werden in de praktijk ook door de nieuwe bewoners opgemerkt. Het Platform heeft er bij Poort6 op aangedrongen, in een zo vroeg mogelijk stadium (bij het ontwerp, o.a. de NEN 1814) betrokken te willen zijn, ter voorkoming van herstellen achteraf.

1.1.3 Openbare ruimte

- De bevindingen van een eerdere schouw in 2013, over de algemene gehandicapten parkeerplaatsen binnen de wallen, zijn door de gemeente verwerkt. Dit jaar heeft het Platform deze plaatsen nogmaals geschouwd. Met uitzondering van nog te wensen parkeerplaatsen is de opgave van de gemeente nu correct.

- In het kader van de sociale veiligheid in en om het station Gorinchem heeft het Platform meegewerkt aan een schouw. Dit betrof een pilot project en zal voor alle stations langs de MerwedeLingelijn toegepast gaan worden. Betrokken partijen zijn o.a. de gemeente, wijkbeheer, NS, ProRail, Politie, Fietzersbond, gebruikers en omwonenden. De eerste schouwing was in het voorjaar, overdags, en is in het najaar 's avonds nogmaals gedaan. De bevindingen zullen worden verwerkt door de diverse belanghebbenden.

- Met betrekking tot de toegankelijkheid voor o.a. personen met een visuele beperking heeft het Platform het voorplein van het station Gorinchem, geschouwd. Diverse bevindingen zijn doorgegeven aan de gemeente en inmiddels verholpen.



Stichting Gorinchems Platform voor Gehandicaptenbeleid



- Aan de winkeliersvereniging van het Piazza centrum werd een brief gestuurd waarin het Platform zich zorgen maakt over de uitgangelijkheid in geval van een calamiteit, doordat er veel uitstallingen in de loopgang geplaatst worden. Ook direct buiten het centrum wordt de uitgang geblokkeerd door het stallen van fietsen. De winkeliersvereniging heeft gereageerd dat zij dit weer onder de aandacht van de betreffende winkeliers zal brengen en de gemeente zal het fietsenprobleem oppakken.

- Het jaarlijkse winterfestijn op de Grote Markt, bleek toch niet zo toegankelijk te zijn als was toegezegd. Na duidelijk gemaakt te hebben wat het probleem was, werd dit door de gemeente snel opgelost.



1.2 Wonen, Zorg en Welzijn

Diverse gemeentelijke bijeenkomsten bijgewoond met betrekking tot:

- Raadsopdracht Wonen

De koers die de gemeente met haar partners, Poort6 en Rivas, de komende jaren gaat volgen, wordt door het Platform nauwlettend gevolgd. Deze koers is samengevat in Woonagenda 2.0

- Participatie

Ter voorbereiding op de Participatiewet (in 2015) waarin er van uitgegaan wordt dat iedereen moet kunnen meedoen als volwaardig burger en moet kunnen bijdragen aan de samenwerking. De Participatiewet streeft naar een inclusieve arbeidsmarkt voor jong en oud. Dit vraagt van het Platform veel voorbereiding om, waar mogelijk, de belangen van de doelgroep onder de aandacht te brengen en zo invloed uit te oefenen op o.a. de gemeentelijke besluit- en beleidsvoering. (heden en toekomst)

- Regulier overleg met POORT6 over projecten, woonvisie, ontwikkelingen en normering voor toegankelijk bouwen. (NEN 1814, gemeentelijke checklijst en Woonagenda 2.0)

1.3 Arbeid & Dagbesteding

- Het lidmaatschap van de WSW raad Avelingen is opgezegd door de (te) grote werkdruk.

Stichting Gorinchems Platform voor Gehandicaptenbeleid

- Contacten werden onderhouden met de Avelingengroep en de cliëntenraad van de RSD over werk en dagbesteding.

1.4 Onderwijs en vorming

- Door op de basisscholen (gr.7-8) in Gorinchem voorlichting te geven, d.m.v. het Gehandicapten Informatie Project op Scholen (GIPS), werd getracht inzicht over- en begrip bij te brengen voor mensen met een beperking.

1.5 Inkomen

- Contacten werden onderhouden met de cliëntenraad van de RSD over de samenvoeging van de WWB en Wsw. Wat de gevolgen zijn voor de chronisch zieken en gehandicapten en de Wajong jongeren.

- Op de daarvoor geschikte gelegenheden het effect van de 'stapeling' onder de aandacht gebracht. Het Platform heeft hierover een dringend beroep gedaan op de gemeente. Veel chronisch zieken en gehandicapten dreigen in het armoedebeleid terecht te komen! Om dit duidelijk te maken is er, in samenwerking met de AV6 gemeenten, een lijst met alle voorkomende extra kosten voor mensen met een beperking samengesteld en overhandigd aan de gemeente.

1.6 Wmo

- Veranderingen Sociale domein.

3 transities, AWBZ onderdelen naar Wmo, Wet op de jeugdhulp en Participatiewet.

Onder de naam Periodiek plan Wmo, regio Alblasterwaard – Vijfherenlanden is er door de AV gemeenten een conceptplan gemaakt waarin het toekomstige beleid wordt beschreven.

Het Platform heeft vele bijeenkomsten over dit Periodiek plan bijgewoond. De gemeente staat onder grote druk omdat zij fors moet bezuinigen op de Wmo

Het Platform werd wederom door de gemeente gevraagd om mee te denken over bezuinigen van het verstrekkingenbeleid en advies te geven.

- Wet op de Jeugdhulp.

Het Platform heeft meegedacht over de veranderingen (bezuinigingen) in de jeugdzorg. Het Platform maakt zich zorgen over het dichttimmeren van de algemene voorzieningen door alles 'voorliggende voorziening' te noemen.

- Mantelzorg/Vrijwilligersbeleid

Het Platform bestede aandacht aan de problemen van de mantelzorgers. (overbelasting). Mantelzorgers zorgen langdurig en onbetaald voor een chronisch zieke, gehandicapte of hulpbehoevende partner, ouder, kind, familielid, vriend of kennis.

Vrijwilligers kiezen er voor om te zorgen. Dat is een ander uitgangspunt hoewel het niet altijd vrijblijvend is

Mantelzorgers hebben geen keus maar moeten volwaardig partner zijn in de organisatie van de ondersteuningstructuur. Het Platform signaleerde overbelasting en maakt zich sterk voor diverse respijtzorg!

- In het kader van de Wmo; gepleit voor een eigen verantwoording en de keuzevrijheid voor een Zorg in natura, Alfacheque of PGB.

Stichting Gorinchems Platform voor Gehandicaptenbeleid

- Het Platform had de heer H. v. d. Knijff van Per Saldo (belangenbehartigers organisatie PGB) uitgenodigd om een presentatie aan de raadsleden te geven over de keuzevrijheid van zorg. Zoals, eigen regie om beter te kunnen participeren in de samenleving.
- Vertegenwoordiging in de Wmo adviesraad door drie platformleden.

2 WERKZAAMHEDEN BESTUUR & SAMENWERKING

2.1 Bestuur Stichting Gorinchems Platform voor Gehandicaptenbeleid

- Het dagelijks bestuur komt wekelijks bijeen.
- Maandelijks een Platform breed overleg met alle Platform- en GIPS leden. (+/- 19 leden)
- Per kwartaal een Ambtelijk overleg met de gemeente.
- Tweemaal per jaar een Bestuurlijk overleg met de Wethouder en zo nodig op afspraak.
- Regulier overleg met de woningbouwcorporatie Poort6.
- Samen met de cliëntenraad van het Beatrixziekenhuis, regulier overleg over de vernieuwbouw.
- Het werven van nieuwe leden is een continu proces. In het algemeen is er een chronisch tekort, in het bijzonder voor het GIPS project waarvoor een zo'n groot mogelijke verscheidenheid van beperkingen gezocht werd om een breed beeld te kunnen geven
Om tot een representatief bestuur te komen werd de aandacht gericht op vrijwilligers met specifieke vaardigheden. Het DB is versterkt met een lid met een ruime werkervaring in- en over de belangen van de doelgroep.

2.2 Motivatie Platformleden

- Om de motivatie van de leden te stimuleren werd er naast hun werkzaamheden voor het Platform, ook aandacht gegeven aan de persoon, in de vorm van belangstelling voor zijn of haar omstandigheden. Doordat het team bestaat uit ervaringsdeskundigen op vele gebieden van beperkingen zijn zij daarmee ook een kwetsbare groep in de zin van ziekteverzuim. Om in die gevallen blijk van belangstelling te geven door middel van b.v. een bloemetje is er een 'lief en leed' budget(je) opgezet. Daarnaast werd er voor de GIPS leden een kleine reis/onkosten vergoeding uitgekeerd en was er het jaarlijks etentje.

2.3 Jongeren

- Het project Maatschappelijke Stage (zie 2012) is helaas niet gecontinueerd. De animo van scholen (leerlingen) om hier aan deel te nemen is laag.

2.4 Belangenverenigingen en Publiciteit

- Contacten onderhouden en overleg met andere Patiënten Belangen Verenigingen.
- De website van het Platform werd regelmatig geactualiseerd en goed bezocht.
Zie www.gehandicaptenplatformgorinchem.nl

Stichting Gorinchems Platform voor Gehandicaptenbeleid

- Er is een nieuwe algemene platformfolder ontworpen en gedrukt.

3. REGIONAAL

- Twee maandelijks overleg met de regioplatforms en VNG waar de volgende aandachtspunten aan bod kwamen: Wmo – Vervoer – Woonkeur en Europese aanbesteding HH.

- Zes maal per jaar regio overleg AV6 en per kwartaal zorgtafelgesprekken ZHZ.

4. PROJECTEN

- Het GIPS project is een van de bekendste activiteiten van het Platform. Het is dankbaar werk maar ook een flinke belasting voor de vrijwilligers. Het wordt echter met groot enthousiasme uitgevoerd! Door het invoeren van een stelling, bij start van het kringgesprek en meer vragen te stellen bij het persoonlijk verhaal, is er een betere dialoog met de leerlingen ontstaan.

De reactie van de scholen, die door middel van een enquêteformulier hun bevindingen weergeven, is vrijwel altijd zeer positief.

